

# Межведомственное взаимодействие в работе с семьями и детьми



ОКУ «Черемисиновский центр  
социальной помощи семье и  
детям «Содействие»  
2024

# Правовая основа деятельности органов и учреждений системы профилактики

- Конвенция о правах ребенка, одобренная Генеральной Ассамблеей ООН, от 20.11.1989;
- Всемирная декларация «Об обеспечении выживания, защиты и развития детей». 1990
- Конституция Российской Федерации;
- Семейный кодекс Российской Федерации от 29 декабря 1995 г. №223-ФЗ;
- Стратегия государственной национальной политики Российской Федерации на период до 2025 года;
- Федеральный закон N 120-ФЗ от 24 июня 1999 г. "Об основах системы профилактики безнадзорности и правонарушений несовершеннолетних»;
- Федеральный закон № 131-ФЗ от 06 октября 2003 г. «Об общих принципах организации местного самоуправления в Российской Федерации»;
- Федеральный закон № 442-ФЗ от 28 декабря 2013 г. «Об основах социального обслуживания граждан Российской Федерации»;
- Закон Курской области № 69-Зкот 22 июня 2012 г. «О комиссиях по делам несовершеннолетних и защите их прав в Курской области» ( с изменениями и дополнениями) и т.д.

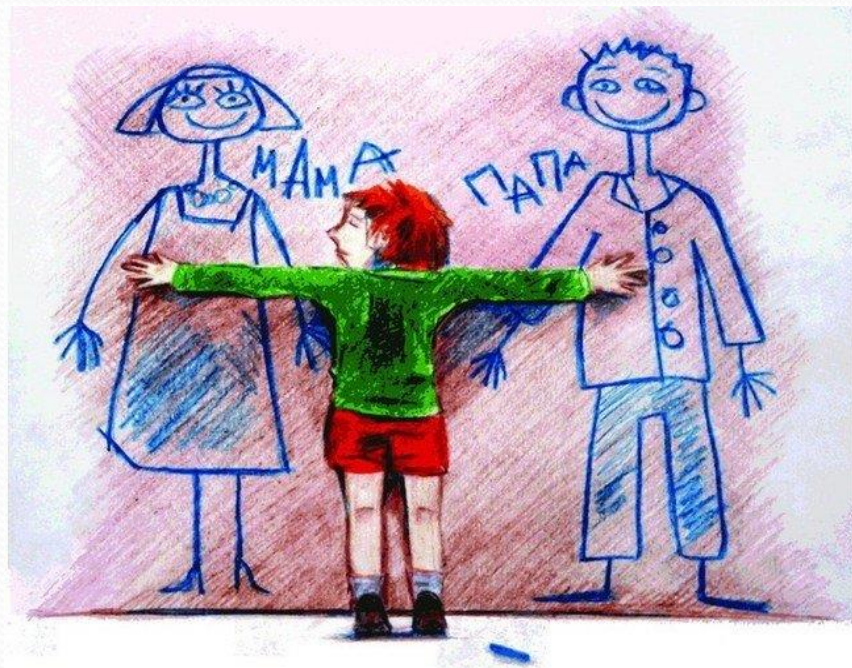
**С семьи начинается жизнь человека, здесь происходит формирование его как личности**



# Категории семей

По уровню социальной адаптации ( от высокого к среднему, низкому и крайне низкому), выделяют четыре категории семей :

- благополучные семьи;
- семьи группы риска;
- неблагополучные семьи;
- асоциальные семьи.



# Неблагополучные семьи

- **Неблагополучная семья – семья, в которой нарушена структура, обесцениваются или игнорируются основные семейные функции, имеются явные или скрытые дефекты воспитания, в результате чего появляются «трудные» дети.**
- **Эти семьи делятся на две большие группы :**
  - **семьи с явной (открытой ) формой неблагополучия (конфликтные, проблемные, асоциальные, аморальные-криминальные и семьи с недостатком воспитательных ресурсов);**
  - **внешне респектабельные семьи (внутреннее неблагополучие, со скрытой формой неблагополучия)**

- .

# Цель межведомственного взаимодействия

- Цель межведомственного взаимодействия - раннее выявление неблагополучных семей и устранение последствий различных видов семейного неблагополучия, предотвращение жестокого обращения с детьми в семье и, конечно же, сохранение ребенка в семье.

# **Роль межведомственного взаимодействия**

- **Межведомственное взаимодействие позволяет :**
  - **своевременно заниматься профилактикой семейного неблагополучия;**
  - **оказывать психолого-медицинскую помощь детям, оказавшимся по вине родителей в трудной жизненной ситуации;**
  - **формировать у членов неблагополучных семей положительный опыт социального поведения, приобретать социально приемлемые навыки общения и взаимодействия с окружающими людьми и др.**

# Взаимодействие ведомств при решении проблем семьи и ребенка





# Главное в системе профилактической работы

- раннее выявление домашнего неблагополучия;
- обеспечение комплексного подхода в работе с семьей, ребенком на муниципальном уровне.
- Выявление неблагополучных семей, проведение профилактической работы на ранних стадиях домашнего неблагополучия, своевременное принятие действенных мер к родителям, ненадлежащим образом выполняющим родительские обязанности, – ключевая задача в работе социального педагога, социального работника.

# Алгоритм межведомственного взаимодействия

- Своевременное раннее выявление учреждениями социальной сферы (образовательные учреждения, учреждения здравоохранения, культуры, спорта, социальной сферы, некоммерческие организации) случаев семейного неблагополучия.
- Передача информации в орган опеки и попечительства, комиссии по делам несовершеннолетних и защите их прав по единой форме.
- Расследование случая и установление факта нарушения прав ребенка, факта жестокого обращения или насилия и принятие решения об «открытии случая» - начало профилактической работы с неблагополучной семьей.

# Алгоритм межведомственного взаимодействия

- Диагностика причин семейного неблагополучия, разработка межведомственного плана реабилитации неблагополучной семьи и ребенка, который в ней воспитывается.
- Контроль исполнения плана, утверждение результатов мониторинга.
- Принятие решения о дальнейших действиях, либо о «закрытии случая».
- Мониторинг деятельности по раннему выявлению и организации помощи неблагополучной семье.

# Принципы междисциплинарного ведения случая

- **Приоритет интересов клиента и добровольность получения услуг.**
- **Профессионализм и высокая квалификация членов междисциплинарной команды.**
- **Активное участие клиента в междисциплинарном ведении случая и развитие собственного потенциала клиента.**
- **Эффективный обмен информацией по ведению случая.**
- **Конфиденциальность информации о клиенте.**
- **Оптимизация распределения нагрузки между членами междисциплинарной команды.**
- **Последовательность и преемственность в соблюдении этапов оказания помощи.**
- **Индивидуальная ответственность специалиста за случай.**
- **Полноценное использование общественных ресурсов и минимизация затрат.**
- **Постоянная оценка качества и эффективности междисциплинарной помощи.**

# Формы межведомственного взаимодействия

- **Команды**

Команда – взаимодействующая группа, выполняющая интегрированные и взаимозависимые действия для достижения определенных целей.

Группа сотрудников в одной организации – **МУЛЬТИДИСЦИПЛИНАРНАЯ КОМАНДА.**

Группа сотрудников из разных организаций одного ведомства – **МЕЖДИСЦИПЛИНАРНАЯ КОМАНДА.**

Группа сотрудников из организаций разных ведомств – **МЕЖВЕДОМСТВЕННАЯ КОМАНДА.**

# Формы межведомственного взаимодействия

- **Консилиумы**

Основные задачи консилиума включают:

- Обмен информацией о ребенке и семье;
- Изучение ситуации и особенностей семейного окружения;
- Формирование общей стратегии и тактики работы со случаем;
- Определение мишеней воздействия;
- Разработка реабилитационной программы для ребенка и семьи.

Организатором межведомственных консилиумов могут выступать любой субъект взаимодействия, но в большей степени роль координатора действий соответствует комиссии по делам несовершеннолетних и защите их прав, учреждению социальной защиты населения или органу опеки и попечительства.

- **Конференции**

# Порядок межведомственного взаимодействия по выявлению и профессиональному вмешательству в ситуацию семейного неблагополучия

## *Все органы и учреждения*

- Направляют сообщение (информацию) о выявленном факте насилия по отношению к несовершеннолетнему в ОВД и прокуратуру для дальнейшего разбирательства.
- Направляют информацию в комиссии по делам несовершеннолетних и защите их прав для осуществления контроля за обеспечением прав ребенка.
- Обеспечивают доступность информации о местах, куда можно обратиться за помощью в случае нарушения прав ребенка.
- Формируют через СМИ общественное мнение о роли и месте семьи в обществе, о здоровом образе жизни, о негативном отношении к насилию и жестокости в семье. Привлекают общественное мнение к решению этих проблем и их профилактике.

# Порядок межведомственного взаимодействия по выявлению и профессиональному вмешательству в ситуацию семейного неблагополучия

## *Органы внутренних дел*

- Принимают меры по защите ребенка, если его жизни и здоровью угрожает опасность – изъятие из семьи и помещение в детское учреждение.
- При необходимости назначают судебно-медицинскую экспертизу.
- Устанавливают в действиях родителей состав административного правонарушения, составляют протокол и направляют на рассмотрение в комиссии по делам несовершеннолетних и защите их прав.
- Информировывают органы опеки и попечительства о необходимости сбора материалов на лишение родительских прав в отношении родителей, допускающих насилие или жестокое обращение с детьми и направлении дела в суд.
- Устанавливают в действиях родителей состав преступления, возбуждают уголовное дело.
- Проводят следственные действия по уголовному делу.
- Ставят на учет в ПДН ОВД неблагополучных родителей (иных законных представителей), проводят с ними профилактическую работу.



# Порядок межведомственного взаимодействия по выявлению и профессиональному вмешательству в ситуацию семейного неблагополучия

## *Комиссии по делам несовершеннолетних и защите их прав*

- Принимает сообщение о факте насилия, анализирует имеющуюся информацию о данной семье, при необходимости запрашивает информацию в других ведомствах.
- Представляет необходимые сведения для следственных служб ОВД.
- Принимает решение по административному производству в отношении родителя или иного законного представителя.
- Организуют сбор материалов на лишение родительских прав, составляют мотивированное заключение и направляют материалы по лишению родительских прав в прокуратуру или суд.
- Участвует при необходимости в судебном разбирательстве.
- Ставит семью на контроль до окончательного разрешения вопроса.
- Координирует и контролирует проведение социальной реабилитации либо устройства ребенка, а также профилактику семьи ведомствами в случае оставления ребенка в семье, если факты насилия не подтвердились, однако в действиях родителей усматривается уклонение от исполнения родительских обязанностей либо отрицательное влияние на детей.

## Порядок межведомственного взаимодействия по выявлению и профессиональному вмешательству в ситуацию семейного неблагополучия

### *Органы опеки и попечительства*

Принимают меры по защите прав и законных интересов ребенка:

- Решают вопросы по восстановлению необходимых документов и защите имущественных прав ребенка (свидетельство о рождении, справки о жилье, о закреплении жилья за ребенком и т.д.).
- Организуют сбор материалов на лишение родительских прав, составляют мотивированное заключение и направляют материалы по лишению родительских прав в прокуратуру или суд.
- При необходимости принимают участие в судебных разбирательствах на стороне несовершеннолетнего.
- Готовят материалы для государственного устройства ребенка.

## Порядок межведомственного взаимодействия по выявлению и профессиональному вмешательству в ситуацию семейного неблагополучия

### *Центры социальной помощи семье и детям*

- Организуют социальную реабилитацию несовершеннолетнего по факту насилия в семье.
- Организуют работу с семьей, находящейся в социально опасном положении.
- Организуют мероприятия общей профилактики насилия в семье с детьми и родителями, находящимися на обслуживании учреждения или микрорайона.
- .

## Порядок межведомственного взаимодействия по выявлению и профессиональному вмешательству в ситуацию семейного неблагополучия

### *Лечебно-профилактические учреждения*

- Организуют оказание медицинской помощи ребенку по фактам жесткого обращения в семье.
- Проводят профилактику жесткого обращения с детьми при патронажах в семьях, находящихся в социально-опасном положении.

**Порядок межведомственного взаимодействия по выявлению и профессиональному вмешательству в ситуацию семейного неблагополучия**

### ***Образовательные учреждения***

- Проводят правовой всеобуч для детей и родителей.
- Организуют психологическую и педагогическую помощь детям, подвергшимся насилию.
- Организуют мероприятия общей профилактики насилия в семье с учащимися и родителями.
- Предоставляют информацию по запросам об учащемся, подвергшемся насилию, и его семье.

# Этапы работы с семьёй

- Ознакомительный (сбор информации, оценка ситуации, знакомство).
- Изучение семьи (определение внутрисемейных проблем и затруднений в воспитании детей).
- Просветительский (оказание помощи в семье в ситуации кризиса).
- Коррекционный (решение конкретных проблем семьи, повышение уровня социальной компетентности родителей, социально-педагогическая работа в семье).



# Специфика работы с неблагополучной семьёй

- Деятельность работника социальной сферы с семьёй включает три основные составляющие социально-педагогической помощи:
- образовательная (обучение, воспитание);
- психологическая (поддержка, коррекция);
- посредническая (организация, координация, информирование).

# Эффективные методы работы

- Метод социального патронажа
- Метод информирования
- Метод консультирования
- Метод убеждения
- Метод внушения
- Метод побуждения
- Методы поощрения
- Метод порицания
- Метод инструктирования
- Метод воспитывающих ситуаций



# Формы работы с неблагополучной семьёй

- диагностика семейного неблагополучия;
- индивидуальная работа;
- групповая работа;
- профилактика семейного неблагополучия .

# Технологии работы

- *социальный патронаж,*
- *работа со случаем,*
- *интенсивная семейная терапия,*
- *сеть социальных контактов.*

# Практическая часть

## Решение ситуативных задач (по группам)

- **Задача N 1**

К Вам обратились жильцы дома, которые просят принять меры в отношении своих соседей. Супруги, имеющие троих детей (двое – несовершеннолетние), злоупотребляют алкоголем, являются безработными. Деньги, которые зарабатывает старшая 18-летняя дочь, отбирают родители. Кроме того, она испытывает физическое и психическое насилие со стороны отца.

# Практическая часть

- 1. Определите основную проблему и сопутствующие социальные проблемы.
- 2. Законодательная база, используемая специалистами в данном случае.
- 3. Какие учреждения должны быть задействованы в решении этой проблемы?
- 4. Предложите Ваш вариант оказания помощи семье. Какую помощь будете оказывать Вы? Напишите план работы с семьей .

# Практическая часть

- **Задача 2.** Мать и сын десяти лет подвергаются физическому насилию со стороны мужа и отца. Мальчик периодически сбегает из дома, ночует в подвале.
- Куда может обратиться женщина с сыном?
- Законодательная база, используемая специалистом социальной работы в данном случае для решения проблемы.
- Какова роль специалиста социальной работы?
- Какие варианты решения данной проблемы Вы можете предложить? Напишите план работы с семьей .

# Практическая часть

**Задача 3.** Ночью в социальный приют нарядом милиции был доставлен мальчик 11 лет. Ребенок был найден на скамейке в парке, где ожидал свою маму, ушедшую в магазин. На вопросы специалистов социального приюта сообщил, что его зовут Алеша, они с мамой приехали из Казахстана, живут у родственников. В школе он не учится, мама сейчас не работает. Где проживают родственники, объяснить не может.

- Каковы в данном случае действия специалиста по социальной работе?

# Проблемы в межведомственном взаимодействии

- многие важные термины не имеют четких определений (например, «угроза жизни и здоровью», «ненадлежащее исполнение родительских прав и обязанностей»), вследствие чего многие важные для дальнейшей жизни ребенка решения могут приниматься субъективно;
- не существует однозначных критериев для отнесения ребенка или семьи к той или иной группе риска, а также не существует единого для всех служб и ведомств алгоритма и критериев оценки ситуации в семье;

# Проблемы в межведомственном взаимодействии

- устройство детей на государственное обеспечение или в замещающую семью не подчиняется строгим правилам и не всегда учитывает потребности и интересы ребенка;
- профилактические работы, направленные на поддержку семьи, недостаточно скоординированы.



# Трудности, возникающие в процессе социальной работы с семьей

- закрытостью неблагополучной семьи;
- отсутствие команды среди специалистов, работающих с семьей;
- отсутствие узких специалистов , ориентированных на работу с неблагополучной семьей.
  
- На то, как будет строиться социальная работа с неблагополучной семьей, влияет ее отношение к специалистам, предлагаемым мерам социальной помощи и поддержки.

# Подводим итоги:

- *Взаимодействие социальных партнеров способствует выработке общей стратегии и тактики в решении проблем неблагополучных семей, помогает максимально расширить профилактическое и реабилитационное пространство, позволяет наиболее эффективно решать вопросы раннего семейного неблагополучия.*

# Сохраним ребенку счастливое детство!



семья,

любви и заботы!